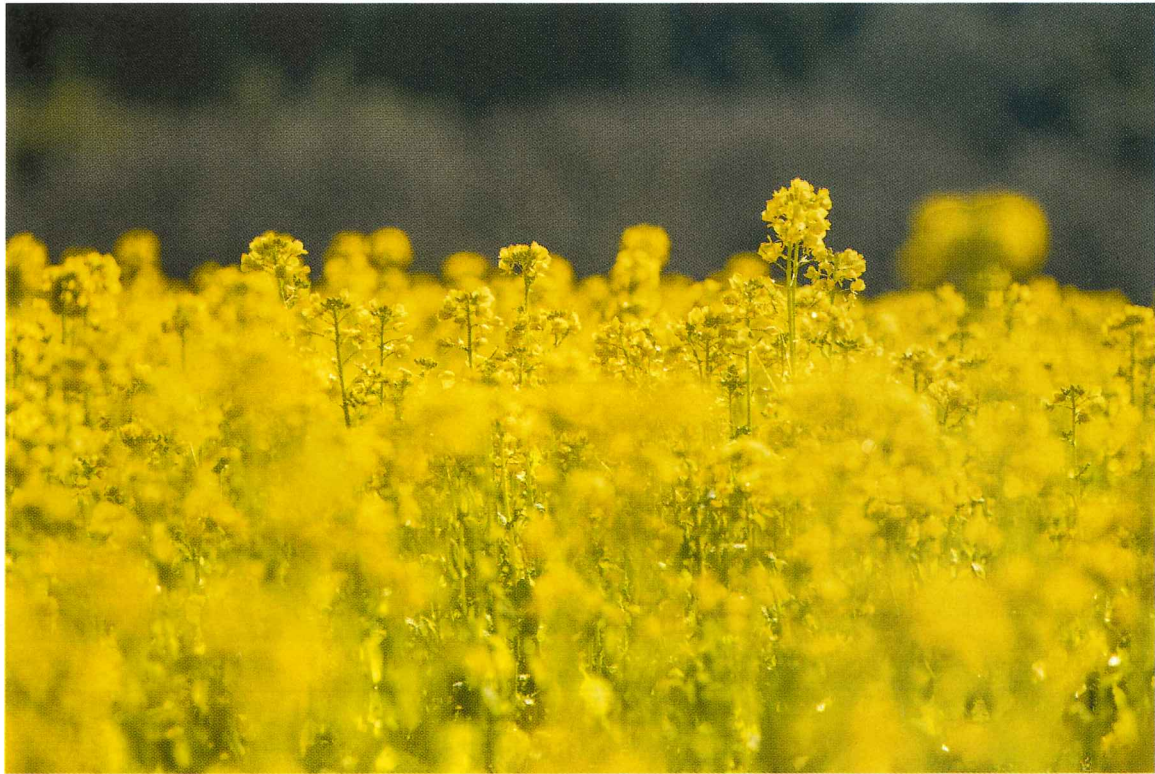


# らぼる通信

【発行】  
たじま医療生活協同組合  
理事長 安木 洪

【連絡先】  
〒668-0851  
兵庫県豊岡市今森465番地の1  
事務局 ☎24-7035  
ホームページ  
<http://tajima-coop.com/index.html>

第160号 2022. 3. 15



香美町香住区三谷 撮影 池田 芳久

## 「菜の花」

菜の花や月は東に日は西に 与謝蕪村

菜の花と言えばまず一番にこの句が浮かぶ。教科書に出てくる誰もが知っている句である。雄大な光景を絵画的に描いた一句で、春の日の一日の終わりにふさわしい穏やかな雰囲気醸し出している。

菜の花は五世紀頃大陸から伝わった。それから、菜の花から搾った菜種油が、灯りの光源として、食用として人々の中に広まるのは、江戸時代に入ってからである。

しめ木搾り、水車搾りなどの搾油技術が開発され増産が可能になった事に合わせて、幕府主導で菜種の作付けも推奨された結果、日本各地に菜の花畑が生まれ、蕪村の俳句が生まれたのである。それでも菜種油は高価で油一升の値段が米四升の値段であった。庶民は、くさい魚油を灯すのが精々である。夜はさっさと寝て夜明けとともに起きる生活であった。

明治となり、行灯等の灯りの光源は、電気へと変わり菜種油の役割はごく小さくなった。しかし、食用油としての需要は大きくなり、昭和40年代までは、畑に菜の花を作り菜種を搾って自家用の菜種油を作る農家が沢山あった。春になれば畑や田に菜の花の咲いている風景は当たり前であった。しかし、手間暇かけて菜種油をつくるより、スーパーで買う方が手っ取り早く、圧倒的に安い時代となり、菜の花畑は消えてしまった。観賞用として咲いている菜の花を観るだけである。

春の青空の下、菜の花の咲く景色を眺めると、ただただ美しいと思う。そして、胸の奥に郷愁が広がってくる。私達には、菜の花の咲く風景が生活に根ざした原風景として、心の中に刷り込まれている。

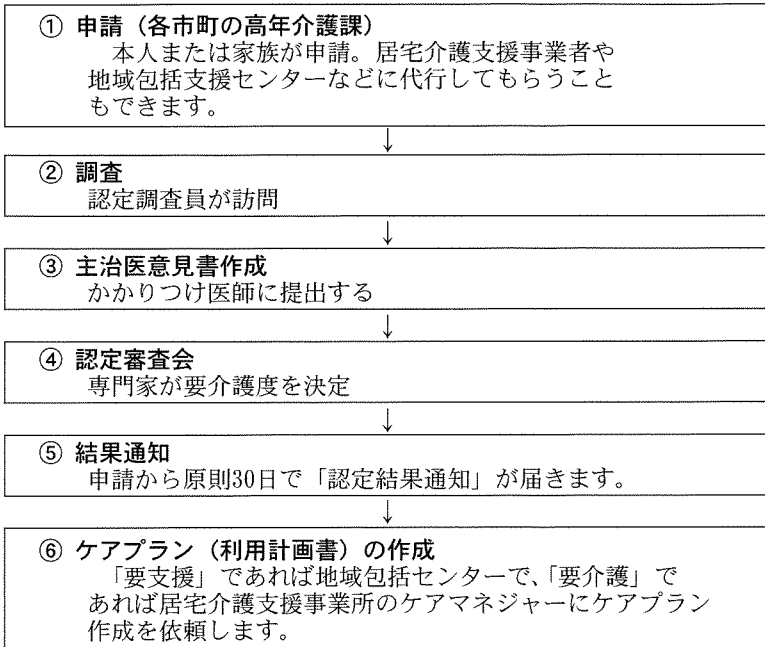
菜の花や先頭ゆくは新入生 なお規

## ご存知ですか？ ～介護保険のサービスを利用するには～

社保平和委員会

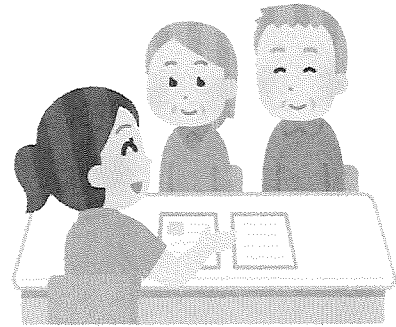
持病や筋力低下などで日常生活に不便を感じていませんか？  
65歳以上の方は介護保険を申請することで、以下のサービスを1割～3割の負担で利用することができます。手続きに費用はかかりません。まずは申請してみましょう！

### 1. 介護保険がおきるまで



### 2. 介護度のめやす

要介護度	イメージ	サービス
要支援 1・2	日常生活をほぼ自分で行うことが可能	介護予防サービス
	将来的に介護が必要となるおそれがあり、必要とされる支援の程度により2段階に分類	
要介護 1～5	入浴、排泄、食事など日常生活において介護が必要	介護サービス
	5段階に分類され数字が大きいほど長時間の介護が必要	



### \*更新手続き

認定には有効期間（1～3年）があります。  
介護認定通知書や介護保険証で確認しましょう。

### 3. 利用できる主なサービス

		要支援 1・2 (介護予防サービス)	要支援 1～5 (介護サービス)
訪問サービス	訪問介護（ヘルパー）	○*	○
	訪問入浴		
	訪問看護		
	訪問リハビリテーション		
通所介護（デイサービス）		○*	○
短期入所生活介護（ショートステイ）		○	○
福祉用具（レンタル・購入）		○	○
住宅改修		○	○
介護タクシー		タクシーやバスの利用が困難な場合、チケットで安く利用可能	
地域密着型サービス	グループホーム デイサービスなど	○	○
施設サービス	特別養護老人ホーム 老人保健施設 介護医療院	/	○

ご不明な点は「居宅介護支援事業所えがお」まで **TEL 0796-24-7013**

## 2022年度たじま医療生活協同組合第27回通常総代会 地域区分理事候補推薦の公告

2022年3月15日  
たじま医療生活協同組合

定款第18条、第19条および役員選任規約に基づき、2022年度の役員選挙を以下のとおり実施します。

### (1) 役員選任を行う総代会

- ① 日時 2022年6月25日(土) 13時30分から16時30分まで
- ② 場所 但馬空港ターミナルビル 多目的ホール

### (2) 区域別の理事定数

区域	全体区分	地域区分			合計
		港地区を除く 旧豊岡市	港地区以外の 旧豊岡市を除く北但	南但	
理事数	6	10	7	2	25

### (3) 申出の受付方法及び申出の期限

- ① 受付方法 推薦を受けることを希望する申出は事務局で受け付ける。
- ② 申出期限 2022年4月30日(土)
- ③ 申出をすることができる組合員は、公告のあった日の前月の末から継続して組合員である者に限る。

以上

## 2022年度たじま医療生活協同組合第27回通常総代会 総代選挙の公告

2022年3月15日  
たじま医療生活協同組合

定款第44条、第45条および総代選挙規約に基づき、2022年度の総代選挙を以下のとおり実施します。

### (1) 選挙区および選挙区ごとの定数

支部名 地域名	新田 中筋	神美	鶴城	亀城	北西	日高	出石	きた み	やぶ	朝来	美方	職員	合計
総代数	19	9	9	11	12	9	5	6	4	4	4	8	100

### (2) 候補者登録の受付期間及び受付方法

- ① 受付期間 2022年3月15日(火) から5月15日(日) まで
- ② 受付方法 候補者の立候補および推薦は事務局で受け付ける。
- ③ その他 候補者は2022年3月31日現在の組合員名簿登録者とする。  
理事、監事、家族組合員は候補者になることができない。

以上

# 認知症ほっと⑧

## 初期の人の心情

前田 恵利

言った言葉が怒らせてしまったなど、認知症初期の方にどのように接したらいいのか困った経験をお持ちのご家族も多いのではないのでしょうか。

本人も自分の変化を受け入れきれず、とても戸惑われているのです。橋本氏らの「ご家族へ」のパンフレットから3人の当事者の語りを紹介します。

今回は、橋本衛氏（近畿大学医学部）の、日本認知症ケア学会講演「患者の心情を考慮したBPSD（行動・心理症状）対応」より、初期の認知症の方の心情を一部紹介します。

＜60代男性＞  
いつも言われていることができていない。それで「なんでもできないの」と怒られる。妻からはプライドが高いといわれる。妻は厳しく全く褒めない。でも小さいことでも褒めてほしい。認知症になるのではないかと、今は50%ぐらい心配している。家族にはできるだけ負担をかけたくない気持ち強い。

・ 過去の自分と比較するもどかしさ  
・ 自己の行動に対する後悔  
・ 認知症になってしまったことへの悲嘆、憤り  
・ 恥の感情（人に知られたくない）  
・ 家族への負い目（迷惑かけたくない）  
・ 自尊心による抵抗（人に聞けない、相談できない）

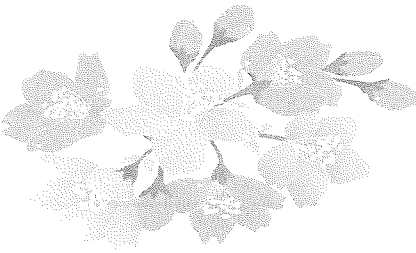
昔は7つ8つの事を考えてできていたのに、電子レンジの扱いがわからなくなったり、自分の行動が遅くなったと感じる。できない自分に腹が立つ、そして夫に当たってしまう。認知症に入っているのかもしれないが、人には言いたくない。

＜80代女性＞  
認知症ではないけど、芸能

実際の場面では「もの忘れ」を周囲から指摘されたときに怒り出すことが多いとも。

人の名前が出てこなくなったり物忘れを感じる。こんなに衰えていくのはどうすれば良いのか？園に行くのが楽しい。レクや歌うのが楽しい。施設の人から歓迎されてうれしい。認知症になったら誰かがついていないといけないし、自宅には居られないから病院でしようね。病院にお世話になっても楽しく生きていけると思う。

<https://www.bpsd-wwebwebweb.com/html/pdf/102.pdf>



# ろっぽうクイズ

たじま医療生協には、いくつ支部があるでしょう？

- ◎ 12
- ⑩ 10
- ⑨ 11

はがき、FAX、メールにて、クイズの答えと、医療生協に対するご意見やご感想を添えて「たじま医療生協クイズ係」までご応募ください。

正解者の中から抽選で3名様に、図書カードをプレゼントします。ご住所、お名前をお忘れなく。当選者は次号のろっぽう通信で発表します。そのさいペンネームでの記載をご希望の方は、併せてご記入ください。

締め切りは4月15日です。

前回の答えは「⑩ 大きないびき」でした。

正解者の中から抽選の結果、次の方に図書カードを進呈します。

- おめでとうございます。
- 中学生の倫さん (豊岡市)
- Kivooちゃんさん (豊岡市)
- ウミネコさん (香美町)

## ご意見ご感想より

● 2022年新年号の年頭あいさつ文の中の『何も咲かない寒い日は、下へ下へと根を伸ばせ』の一文が目に止まりました。孫にもいつかこの言葉を伝えたいなと思い、スマホカメラに収めた。

ほとんど娘から「その言葉知ってるよ。学校で知ったんだったかな」と言っていたと返事があった。

● 中学生の孫とおばあちゃん共々して味わう言葉となりました。

● ありがとうございます。ろっぽう通信いつも楽しく読ませていただいています。どのページもためになる事柄ばかりで、今は大丈夫でも近い将来の自分たちにとって切実にかかわってくる記事は特に読みかえしています。

● 中学生です。毎年インフルエンザのワクチンで行くのですが、皆様優しく行って行きやすいです。毎回ろっぽうクイズが楽しみです。

### 宛先

〒668-0851  
 豊岡市今森465-1  
 たじま医療生協クイズ係  
 FAX 0796-24-7010  
 メールアドレス  
 info@tajima-coop.com



みなさまの声をお寄せください

たじま医療生活協同組合は、組合員の要望を聞きながら、地域の健康づくりや明るいまちづくりのための活動に取り組んでいます。組合員の要望は支部で集約し、組合員活動委員会等、専門委員会で議論され、理事会で決定されて実現します。

2020年、2021年はコロナで中止)などは、組合員の要望によって実現した行事です。

毎年3月末から4月下旬にかけて、各支部では総会が行われます。ぜひお住まいの地域支部の総会にご参加頂き、医療生協に対するご意見・ご要望をお寄せください。

支部名	
新田・中筋	新田・中筋、鶴城、神美、北西、亀城の5支部は、港地区を除く旧豊岡市です。
鶴城	
神美	鶴城支部：三江・田鶴野両地区の中間にある愛宕山の古跡名「鶴城」が由来
北西	
亀城	亀城支部：「鶴城」に対抗して神武山に築かれた城塞「亀城」の周辺地域
きたみ	
美方	きたみ支部：「城崎」「竹野」「港(旧豊岡市)」地区の頭文字をとったもの
日高	
出石	
やぶ	ご自分がどの支部かをお知りになりたい方は事務局までご連絡ください。
朝来	

『なんなつと』通信

今回はなんなつとの利用者様からのお便りを紹介します。

豊岡市 A様

前略 一人暮らしで自分では何もできないので、前にお世話になりましたB様に今回はすだれの取り替えをして頂きました。寝室から朝一番にすだれの前のモミジを見るのが楽しみです。

次は物置きが、いらぬ物を入れる場所になっていて、ガレージの中も捨てて頂き、手際良かたづけてゴミの分別処理をして頂きました。断捨離だけでなく気分もスッキリしました。お疲れさまでした。ありがとうございます。

終活にやっとなつとが入りました。またお願いします。

尼崎市 C様

先日は八鹿病院に入院中の父の洗濯物を引き受けて下さり、ありがとうございます。

なんなつとのボランティアさんが洗濯を下さると聞いて、父も安心して病院での生活ができました。私達家族も困っていたのを助けていただいて、ありがとうございました。

父が体調が良くなったら病院の売店で買い物しようとして、小銭を持参していましたので、切手を購入しました。

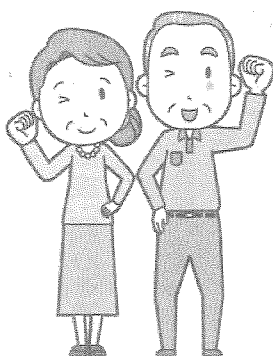
私達のように遠方に住む家族さんとの通信に使っていただければありがたいです。

\* 84円切手を30枚同封していただきます。大切に使用させていただきます。

(なんなつと事務局)

一緒に「助け合い活動」に参加しませんか?

お問い合わせは  
「なんなつと事務局」  
☎0796-24-7015  
まで!



ろっぽう診療所 診療時間

診療体制	月	火	水	木	金	土
午前 9時~12時	○	○	○	○	○	○
午後	~往診・予防接種~					
夜間 16時~18時			○		○	

受付時間 午前診療 受付 8:30~12:00  
午後診療 受付 15:30~18:00  
日曜・祝日休診

ろっぽう診療所

〒668-0851 豊岡市今森465-1 ☎24-7007  
F 24-7010

介護事業所 えがお

〒668-0852 豊岡市江本396-1 101号・102号  
☎24-7013  
F 24-6154  
居宅介護支援事業所えがお  
☎24-6144  
F 24-6154  
訪問看護ステーションえがお  
☎24-4731  
F 24-4733  
ヘルパーステーションえがお  
☎34-9110  
F 24-4733  
訪問入浴サービスえがお

急募

診療所看護師(非常勤)  
診療所事務(非常勤)  
介護支援専門員(常勤・非常勤)  
訪問看護師(常勤・非常勤)  
訪問理学療法士(常勤・非常勤)  
訪問作業療法士(常勤・非常勤)  
ヘルパー(登録型)  
訪問入浴看護師(非常勤)  
担当:松本・瀬渡まで  
(TEL 0796-24-7035)

# 虹のひろば

## 組合員の作品ギャラリー



切り絵 湊崎 博



切り絵 童謡・唱歌の風景より 湊崎 博



ちぎり絵 瀬戸浦 照子



組木雛 池田 恵子

絵手紙や手芸作品の写真などをお寄せください。紹介させていただきます。

ホームページへのアクセスは下記URLまたはQRコードから  
<https://toyoniji2020.wixsite.com/smile>



連絡先

代表 稲葉 淳 TEL 0796-22-3511

和田 邦子 TEL 090-9541-6163

### 『ごよみか虹の会』

がん患者・家族・関心を持つ  
ている人たちの交流

ホームページを作りました。  
「みんなで語ろう会」の日程  
や取り組み内容を見ることが  
できます。  
ぜひアクセスしてみてください  
さい！

### 兵庫民医連 学術運動交流集会

46回目の今回は、学連交初  
のオンライン形式で開催され  
ました。

兵庫民医連の各事業所から  
の演題発表は、2月10日から  
インターネットで視聴できま  
した。そのため、「□□前  
のように神戸の会場に行くよ  
りも、たくさん発表を聞くこ  
とができました。

3月13日(当日)は、福島  
民医連の松崎聡さんが「原発  
事故による避難指示解除後の  
山木屋地区の地域「ミニユニ  
再生について」、沖縄医療生  
協なご支部支部長の豊島晃司  
さんが「辺野古新基地 建設  
の現状とこれからのたたかい」  
というテーマで取り組み報告  
をされました。

### 健康チャレンジ2022

目標をきめて健康づくり  
にチャレンジしよう！

チャレンジ期間  
5月1日～7月31日

申し込み方法等は各支部の総会  
の時にお知らせします。事務局でも  
受け付けています。